



**IP-камеры
серии SC-DS*****

**Руководство пользователя
ПО "LMS"**



Оглавление

| | |
|---|----|
| 1. Введение | 3 |
| 2. Подключение камеры | 3 |
| 3. Установка программы LMS | 4 |
| 4. Запуск и описание программы LMS | 6 |
| 5. Основные функции | 8 |
| 5.1. Добавление/удаление устройств | 8 |
| 5.2. Изменение параметров добавленного устройства | 9 |
| 5.3. Просмотр изображения с камеры..... | 12 |
| 5.4. Воспроизведение архива | 14 |
| 5.5. Графический план расположения камер..... | 16 |
| 5.6. Журнал тревог | 18 |

1. Введение

Компания Si-Cam предлагает широкий выбор IP-решений для построения систем видеонаблюдения: камеры внутреннего и наружного исполнения, обзорные и узконаправленные камеры с высокой степенью детализации, многоканальные сетевые видеорегистраторы. Графический интерфейс меню IP-камер позволяет изменять не только сетевые параметры камеры, но и настроить функции камеры для лучшей работы в конкретных условиях.

Данное руководство предназначено для ознакомления пользователя с основными функциями IP-камер Si-Cam, а также программным обеспечением LMS, позволяющем организовать рабочее место системы видеонаблюдения на персональном компьютере.

2. Подключение камеры

Для подключения питания к камере используйте стабилизированный адаптер питания 12В DC. При наличии в камере опционального модуля PoE используйте питание через кабель Ethernet. Для этого используйте коммутатор с поддержкой PoE или PoE адаптер, соответствующий стандарту PoE 802.3af.

Данные IP-камеры поддерживают подключение через web-браузер и управление с помощью ПК. WEB-интерфейс камер поддерживает возможность просмотра видео, настройку IP-камеры, передачу тревожных уведомлений и т.д.

Следуйте указанным ниже шагам для подключения камеры к сети:

- Убедитесь, что IP-камера корректно подключена к сетевому коммутатору.
- IP-адрес камеры и ПК должны находиться в одной подсети (например, 192.168.1.xxx). В том случае, если вы используете роутер, вам необходимо будет корректно настроить основной шлюз и маску подсети.

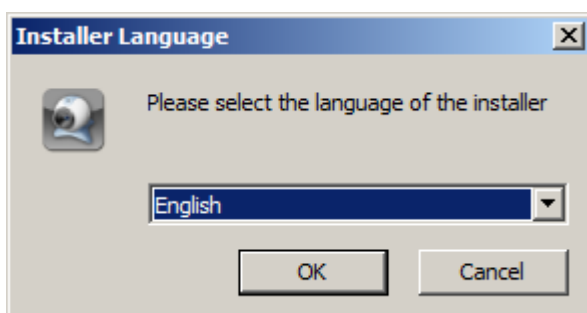
Для проверки соединения запустите из командной строки команду “ping 192.168.1.123” (*адрес IP-камеры).

3. Установка программы LMS

Программный продукт LMS может работать под ОС Windows 7 и Windows 10. Закройте все антивирусные программы и брандмауэр перед установкой программного обеспечения для корректной установки программы.

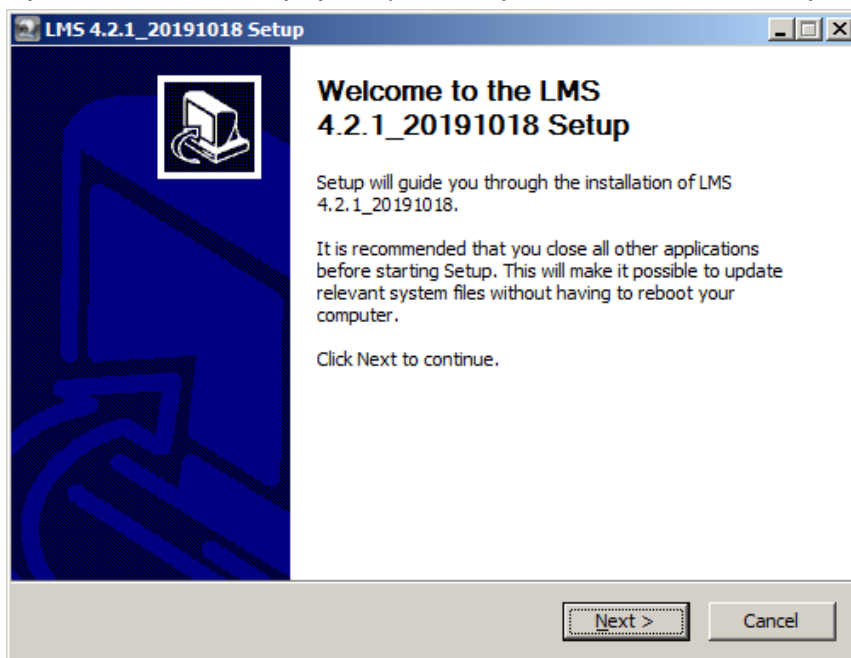
Скачать программу LMS можно с сайта компании <http://si-cam.ru> из раздела технической поддержки.

Для установки программы дважды кликните на установочном файле. Откроется диалоговое окно выбора языка.



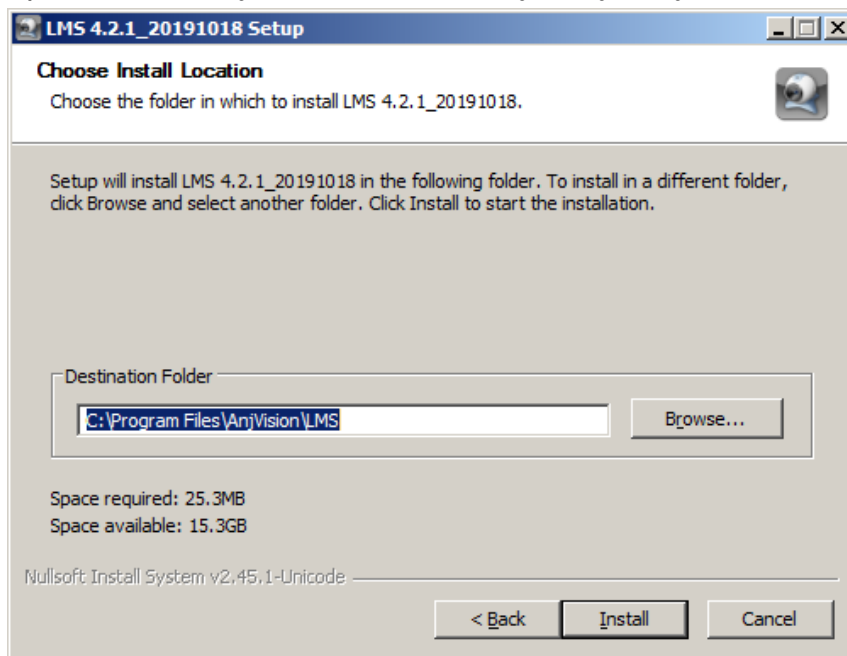
Нажмите «OK».

Далее откроется окно с информацией об устанавливаемой версии программы:

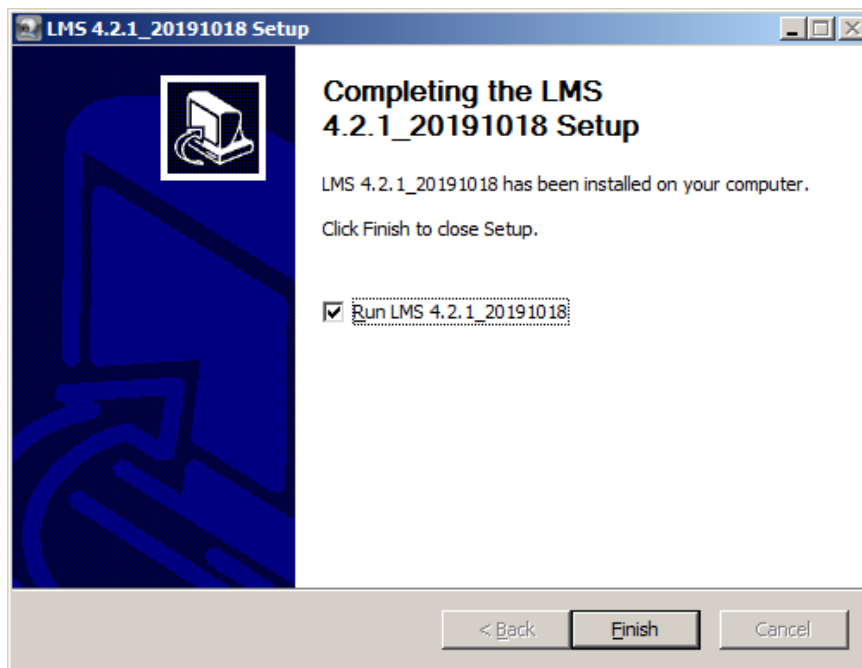


Нажмите «Next».

Далее откроется окно с указанием папки, куда будет установлена программа:



Для изменения папки, куда будет установлена LMS нажмите кнопку «Browse». Если вас устраивает выбранная папка, то нажмите кнопку «Install» для установки. После завершения установки появится окно:



При этом на рабочем столе будет создан ярлык для запуска программы:



Нажмите «Finish» для закрытия окна установщика и запуска программы LMS.

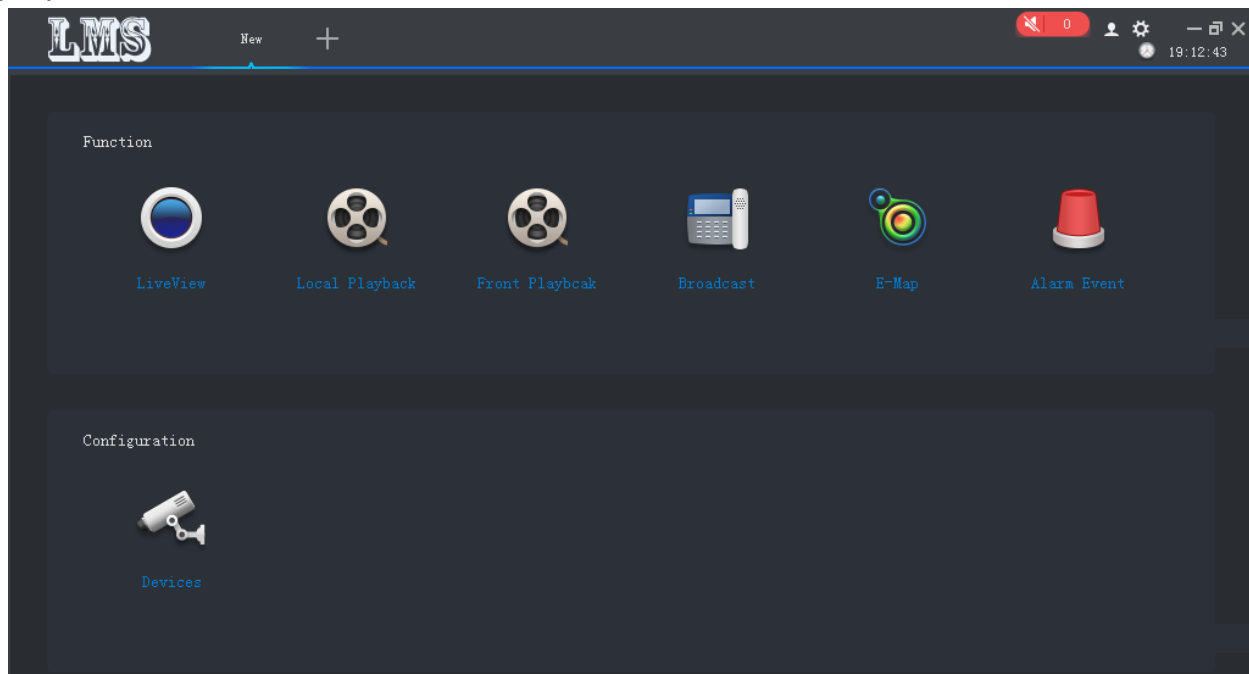
4. Запуск и описание программы LMS

После запуска появится окно для входа пользователя в ПО LMS:



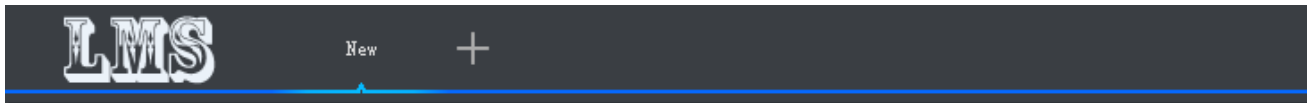
По умолчанию: Пользователь: admin Пароль: 123456

При корректном вводе имени пользователя и пароля откроется основное окно программы LMS:



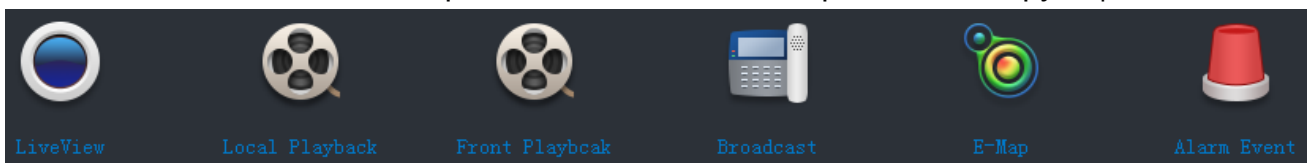
Окно программы разделено на несколько областей:

В самой верхней части находится область вкладок:



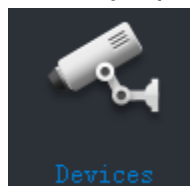
Новые вкладки будут появляться при нажатии на значках, означающие определенные функции в программе. Между вкладками можно переключаться в любой момент. Также можно закрыть любую вкладку при желании.

Ниже области вкладок располагаются значки определенных функций:



- LiveView – просмотр изображения с подключенных камер
- Local Playback – просмотр архива записей с локального ПК
- Front Playback – просмотр архива записей с подключенного устройства
- Broadcast - вещание
- E-Map – просмотр и настройка графической карты с камерами
- Alarm Event – журнал тревог

Еще ниже расположен значок списка устройств:

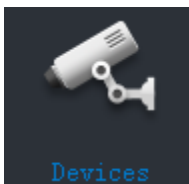


С его помощью можно добавлять, удалять, изменять устройства в программе.

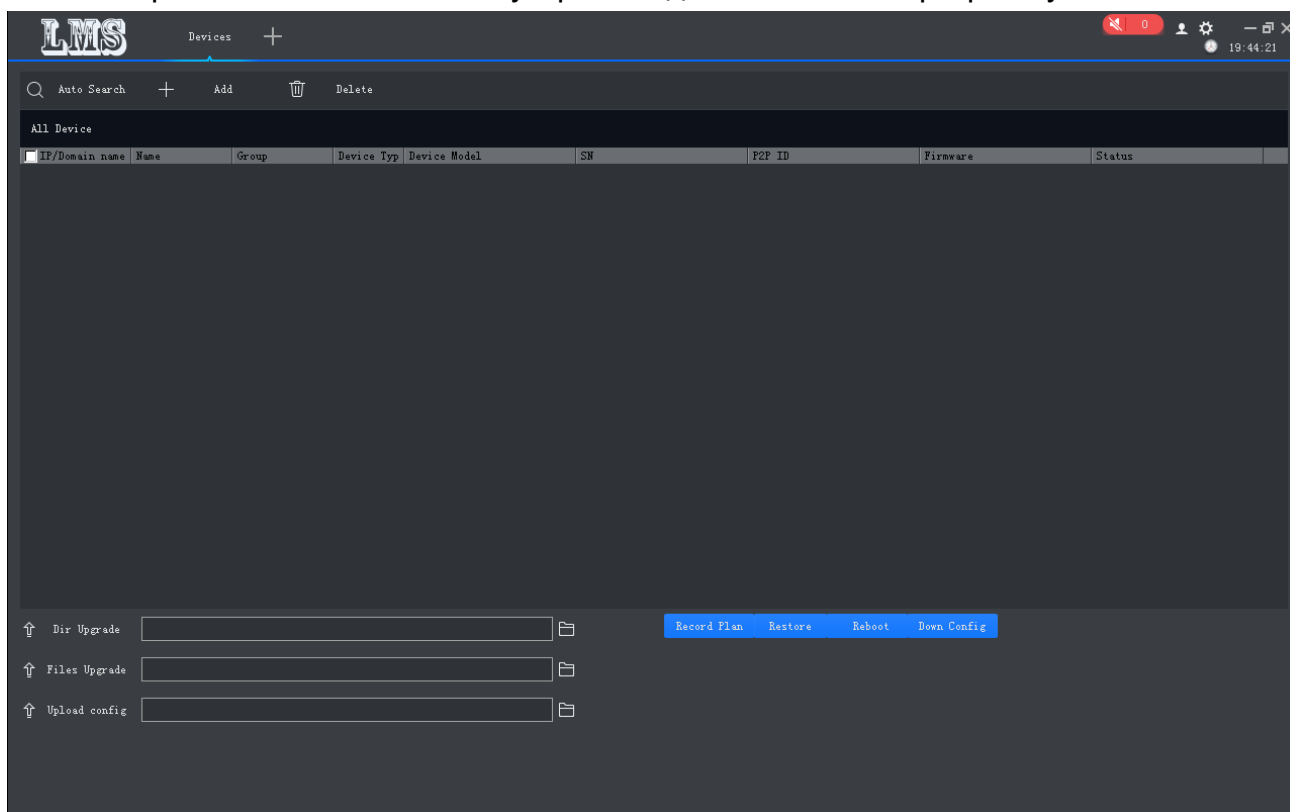
5. Основные функции

5.1. Добавление/удаление устройств

Для добавления или удаления устройств нажмите на значок «Devices» в основном окне программы:

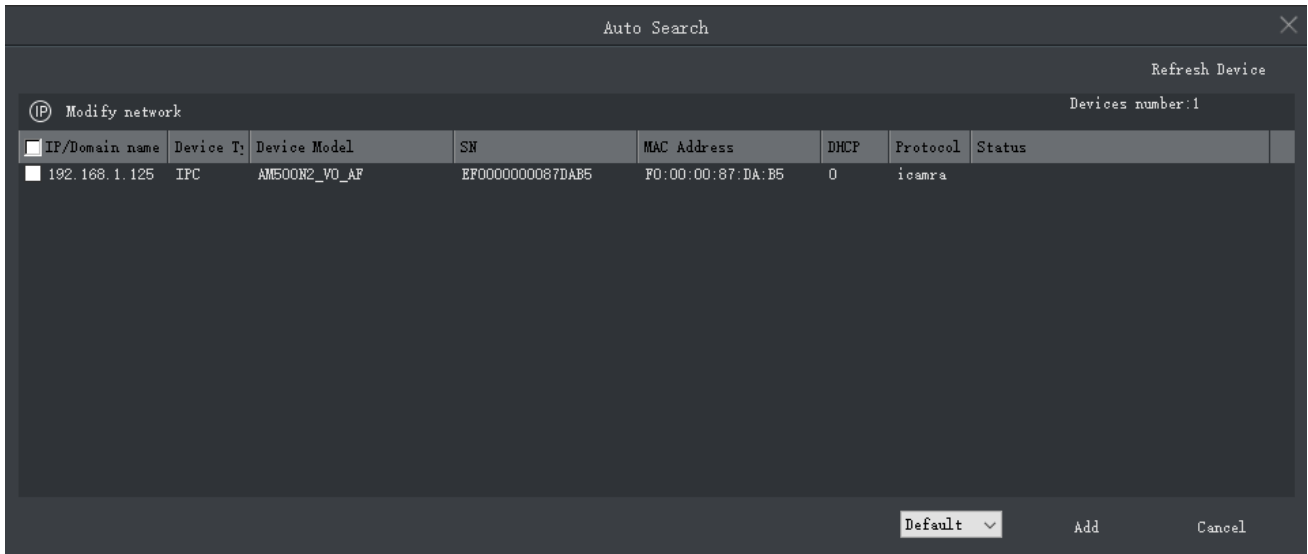


Откроется окно со списком устройств добавленных в программу:



Добавить устройство можно через поиск «Auto Search» или вручную «+ Add». Удаление происходит при выборе устройства и нажатии на кнопку «Delete».

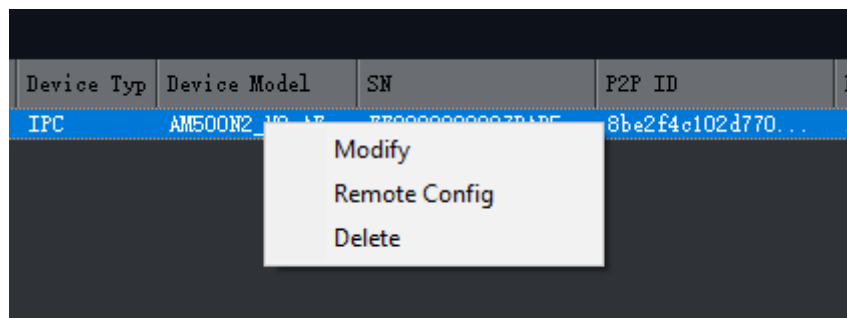
Нажмите на кнопку «Auto Search» для поиска и добавления нового устройства. Откроется диалоговое окно автопоиска:



Через некоторое время поиска отобразится список найденных устройств. Установите галочку напротив необходимых для добавления устройств и нажмите кнопку «Add» внизу окна. Выбранные устройства добавятся в общий список добавленных устройств.

5.2. Изменение параметров добавленного устройства

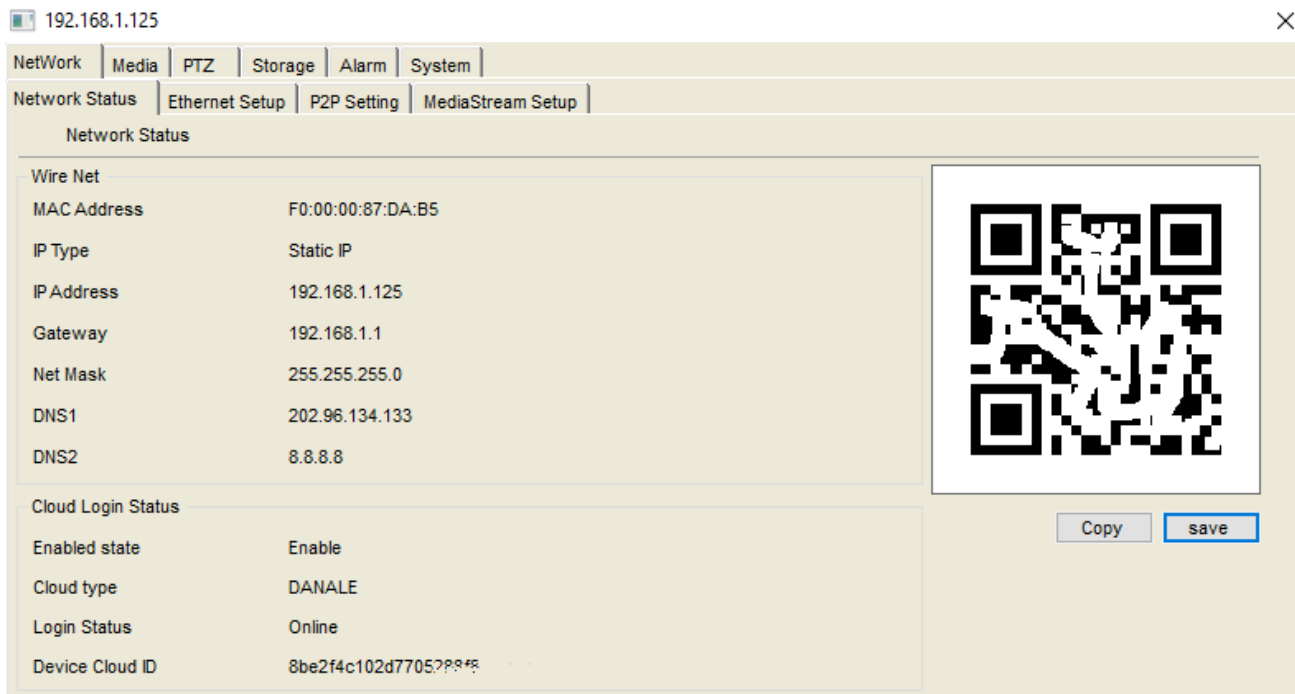
Для изменения параметров устройства наведите в общем списке на строчку с нужным для изменения устройством и нажмите правую кнопку мыши. Появится всплывающее окно действия:



- Modify - Изменить подключение устройства к программе
- Remote Config – Изменить параметры устройства
- Delete – Удалить устройство

Выберите «Remote Config» для изменения параметров выбранного устройства.

Появится окно с несколькими вкладками:



В окне всего шесть основных вкладок, расположенных на самом верху. В каждой основной вкладке есть несколько подвкладок, расположенных чуть ниже.

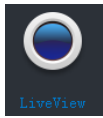
| Вкладка | Подвкладка | Описание |
|---------|-------------------|---|
| Network | Network Status | Отображение информации о текущих соединениях по локальной сети и к облачному сервису. |
| | Ethernet Setup | Настройки сети – настройки параметров соединения по локальной сети |
| | P2P Setting | Настройка P2P – настройка подключения к облачному сервису |
| | MediaStream Setup | Настройка протоколов и портов для соединения с камерой |
| Media | Video Capture | Настройка изображения с камеры. |

| | | |
|---------|----------------------------|---|
| | | Настройка яркости, контрастности и многих других параметров изображения. |
| | Time and Title | Настройка отображения служебной информации на экране (OSD). |
| | Custom Title Setting | Настройка отображения пользовательской информации на экране. |
| | Video Encode | Настройка параметров видеопотоков – основного и дополнительного. |
| | Audio Capture | Настройка усиления звука |
| | Audio Encode | Настройка параметров кодирования звука |
| | Privacy Mask | Маска приватности - закрашивание в черный цвет произвольных областей изображения. |
| | Media Info | Общая информация о видеопотоках |
| PTZ | PTZ Basic | Настройка основных параметров протокола PTZ |
| | Auto Focus Setting | Изменение параметров автофокуса |
| | PTZ Advanced | Управление списком пресетов PTZ |
| Storage | Storage setting | Настройка устройств хранения архива |
| | Storage Manage | Управление устройствами хранения |
| | Storage Device Information | Информация о подключенных устройствах хранения |
| Alarm | Motion Alarm | Настройка обнаружения движения |
| | IO Input Alarm | Настройка входа тревоги |
| | Alarm Output Setting | Настройка выхода тревоги |
| | Storage Full Alarm | Настройка тревоги по заполнению устройства хранения архива |

| | | |
|--------|---------------------|--|
| System | Account Manage | Управление учетными данными пользователей |
| | Time Setup | Настройка обновления времени на камере |
| | System Maintenance | Сброс, перезагрузка, обновление устройства |
| | Regular Maintenance | Настройка автоматической перезагрузки |
| | Device Language | Выбор языка |
| | IP Limitation | Фильтрация IP-адресов |
| | AlarmClock Config | Настройка времени тревог |
| | Version Info | Информация о версии прошивки |

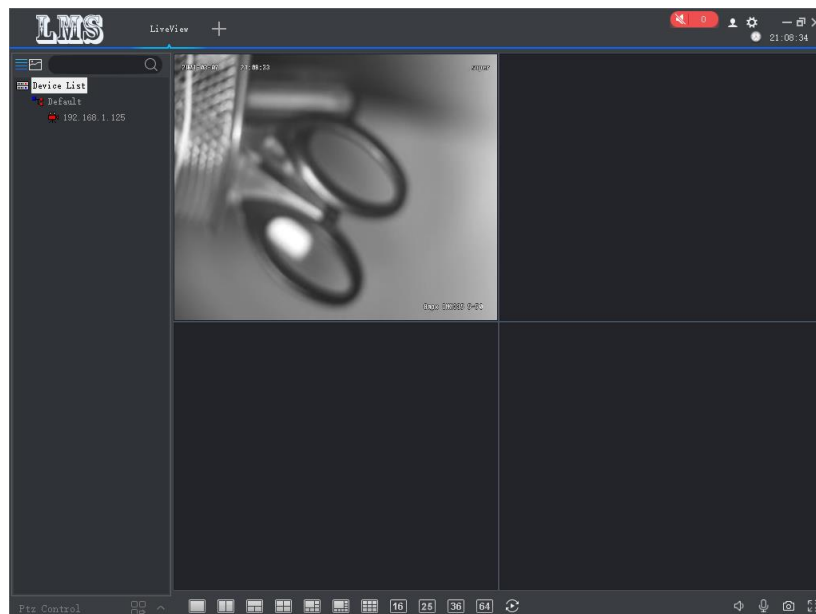
5.3. Просмотр изображения с камеры

Для просмотра изображения с камеры нажмите на основном экране иконку



«LiveView»:

Откроется окно:



Слева расположена область, в которой отображаются подключенные устройства. Можно переключать между видами отображения устройств – отображение в виде дерева устройств или отображение в виде экрана устройства.

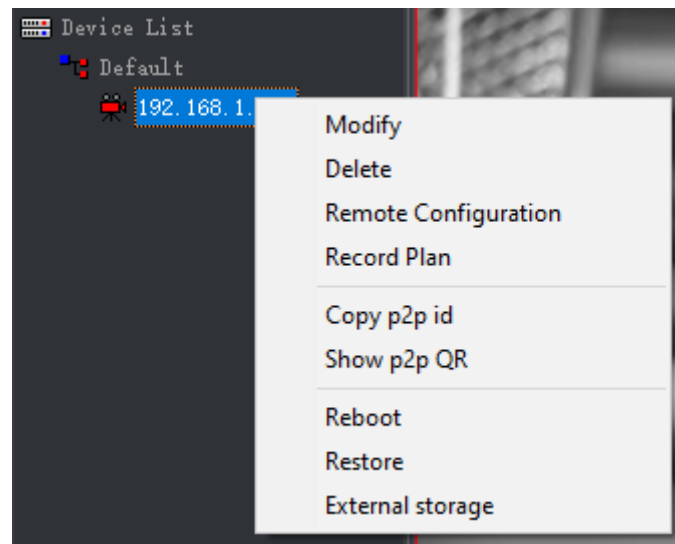
В центре расположена видео сетка (количество ячеек от 1 до 64). В каждой ячейке отображается видеопоток подключенного устройства.

Внизу слева располагаются элементы управления PTZ.

Внизу в центре – элементы управления размерностью видео сетки.

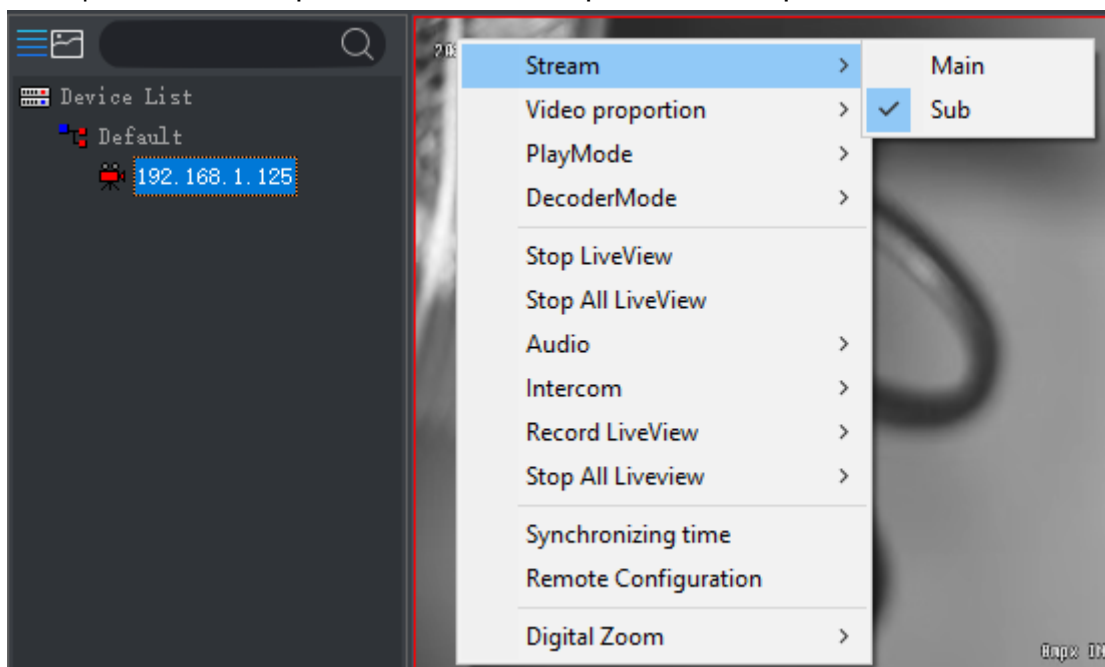
Внизу справа – элементы включения/выключения звука, записи звука, создания скриншота и включения полноэкранный режим отображения видео сетки.

Нажатие правой кнопки мыши на названии камеры в области устройств вызывает всплывающее меню, которое позволяет управлять выбранным устройством.



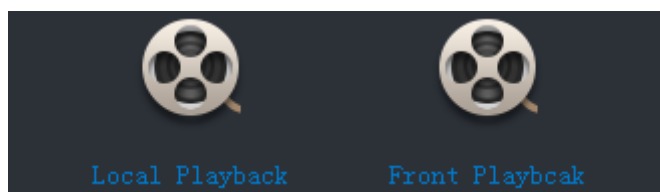
- Modify – изменить подключение устройства
- Delete – удалить устройство
- Remote Configuration – параметры устройства
- Copy P2P ID – копировать в буфер обмена ID для облачного сервиса.
- Show P2P QR – показать QR код для подключения к облаку
- Reboot – перезагрузить устройство


Нажатие правой кнопки мыши на видео окне выбранного устройства вызывает всплывающее меню, которое позволяет настраивать отображение потока.

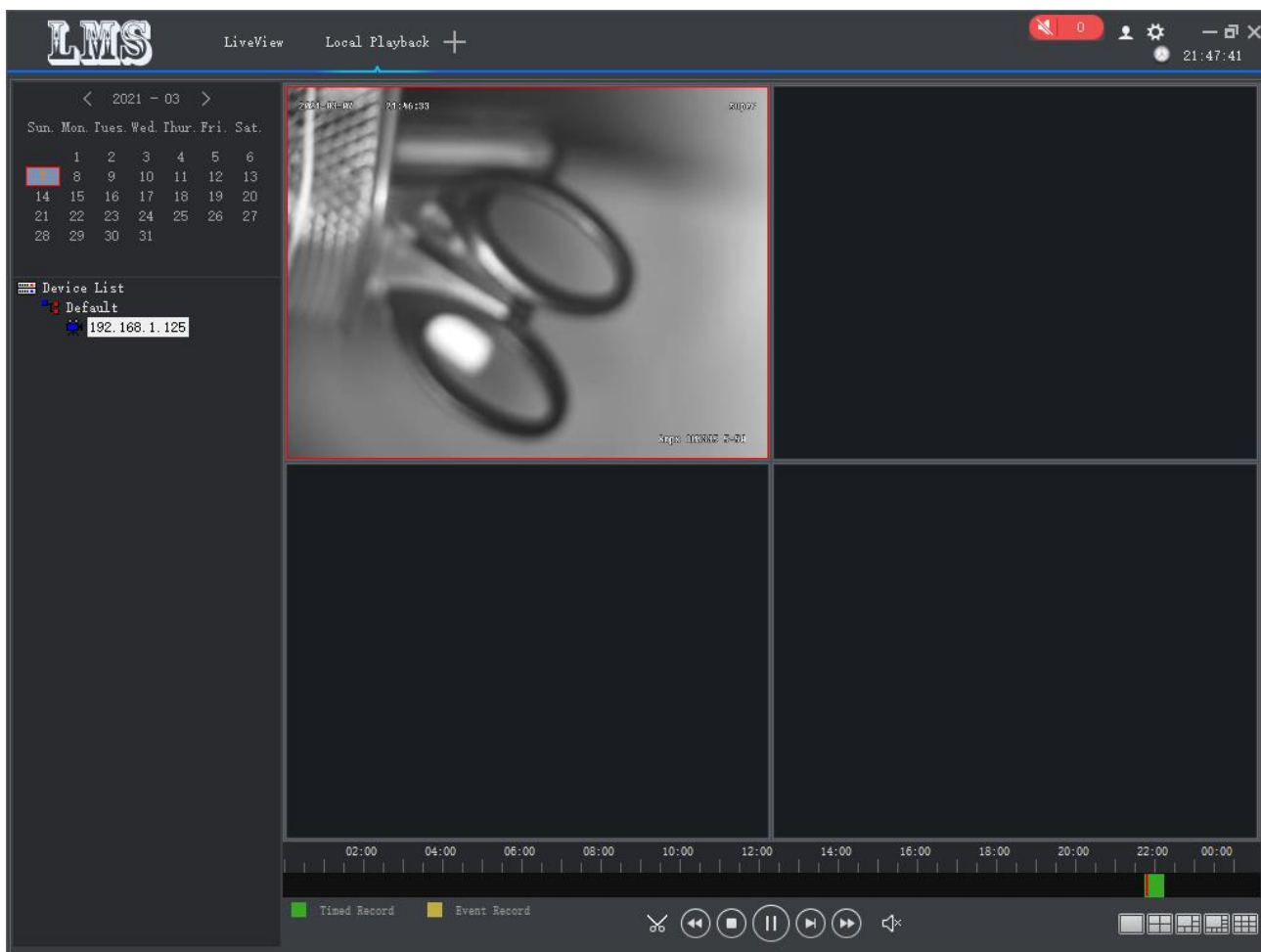


5.4. Воспроизведение архива

Для просмотра архивных видеозаписей нажмите одну из иконок в основном окне программы LMS:



- Local Playback – поиск и воспроизведение архива с локального ПК. Настройка локальной папки для хранения видеозаписей производится в окне «System Config», которое вызывается при нажатии кнопки .
- Front Playback – поиск и воспроизведение видеозаписей с камеры, оснащенной SD-картой памяти, или видеорегистратора с жестким диском.



Окно воспроизведения архива разделено на несколько областей:

Слева расположен календарь. В нем отмечаются дни, в которых найдены какие-либо видеозаписи. Также слева расположен список устройств.

Внизу расположена шкала времени, на которой зеленым цветом отмечены периоды записи, а желтым – происходившие в этот момент события.

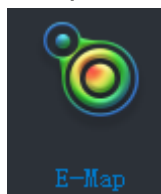
Ниже шкалы времени расположены элементы управления воспроизведением видеозаписи.

Внизу справа расположены элементы управления отображением видеосетки.

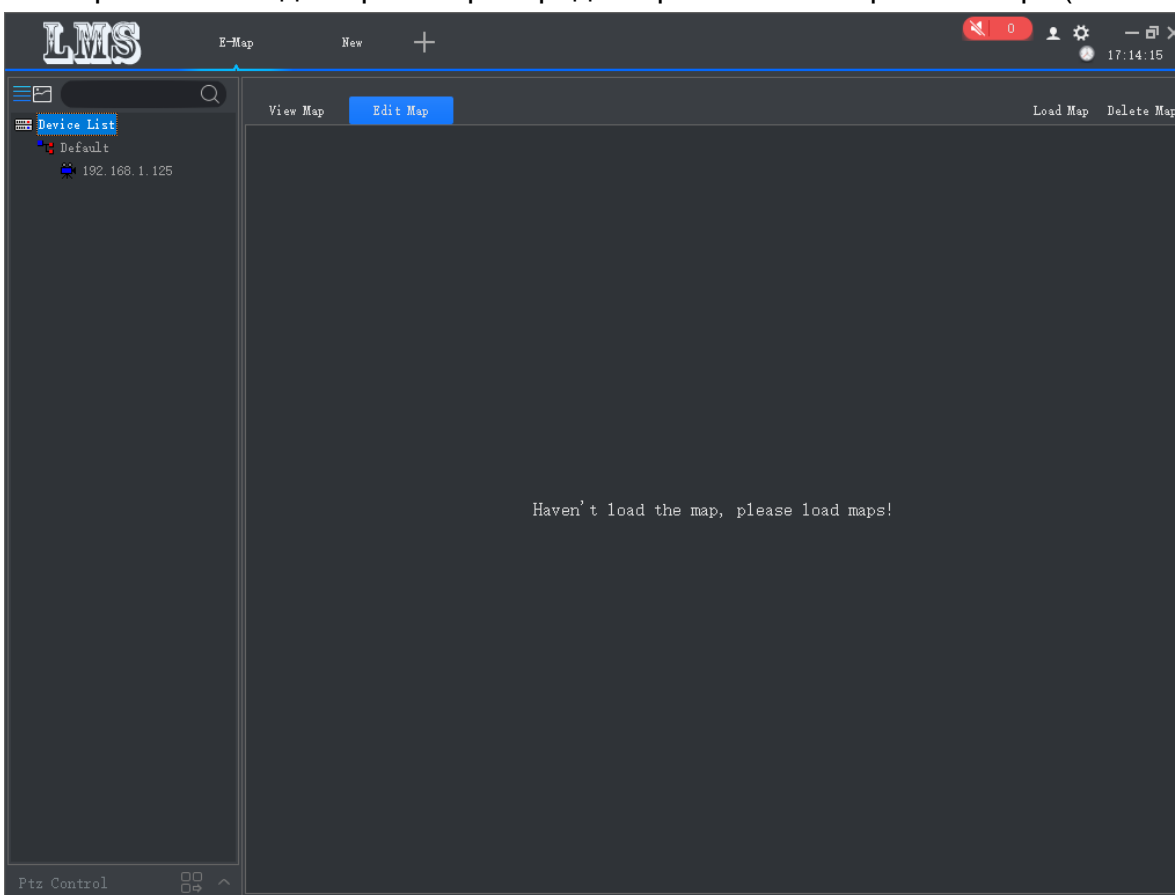
5.5. Графический план расположения камер

ПО LMS позволяет загрузить графический файл с изображением, например плана здания или участка, и расположить камеры на нем для наглядности.

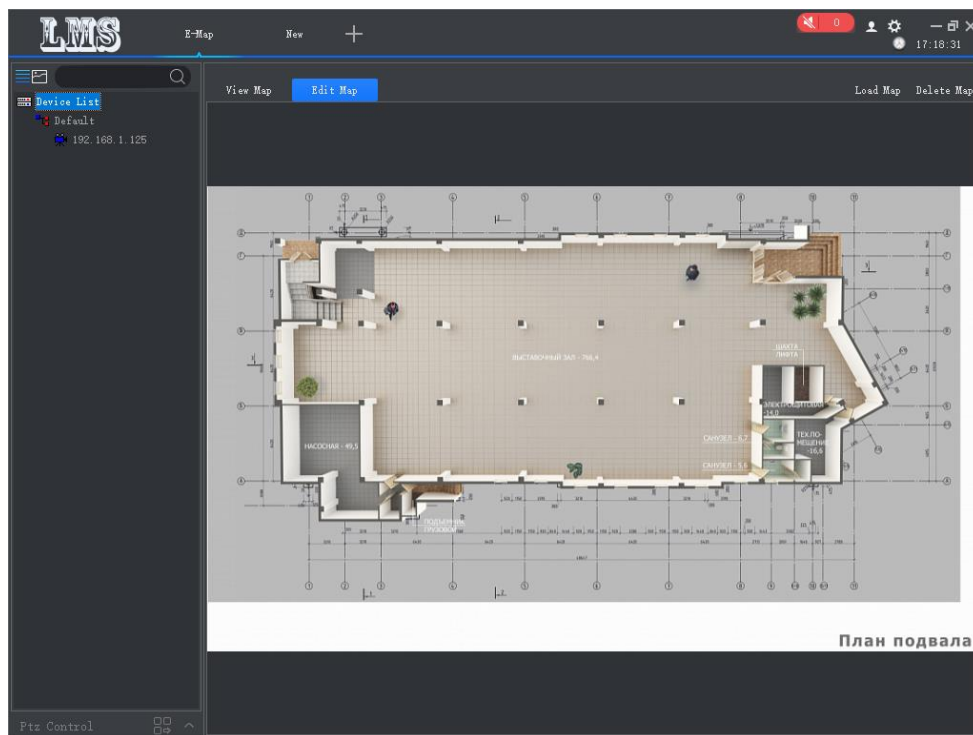
Для этого нажмите на иконку «E-Map»



Откроется окно для просмотра и редактирования электронных карт (планов):



Для загрузки карты нажмите кнопку «Load Map». Откроется диалоговое окно выбора графического файла. Поддерживаются графические форматы файлов PNG, BMP, JPG. После выбора файла и нажатии Открыть файл загрузится в программу и отобразится выбранный план.



Камеры можно перетаскивать мышкой из списка левой стороны на любое место карты. После перетаскивания необходимых камер выберите сверху вкладку просмотра созданной карты «View Map».

Для просмотра видео с необходимой камеры дважды кликните на расположенной на карте значке камеры. Откроется окно просмотра видеопоток:



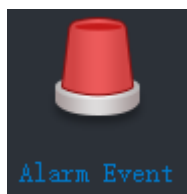
Тип потока выбирается сверху кнопками Main – основной поток и Sub –

дополнительный поток. Значки снизу позволяют включить звук с камеры или сделать скриншот с камеры.

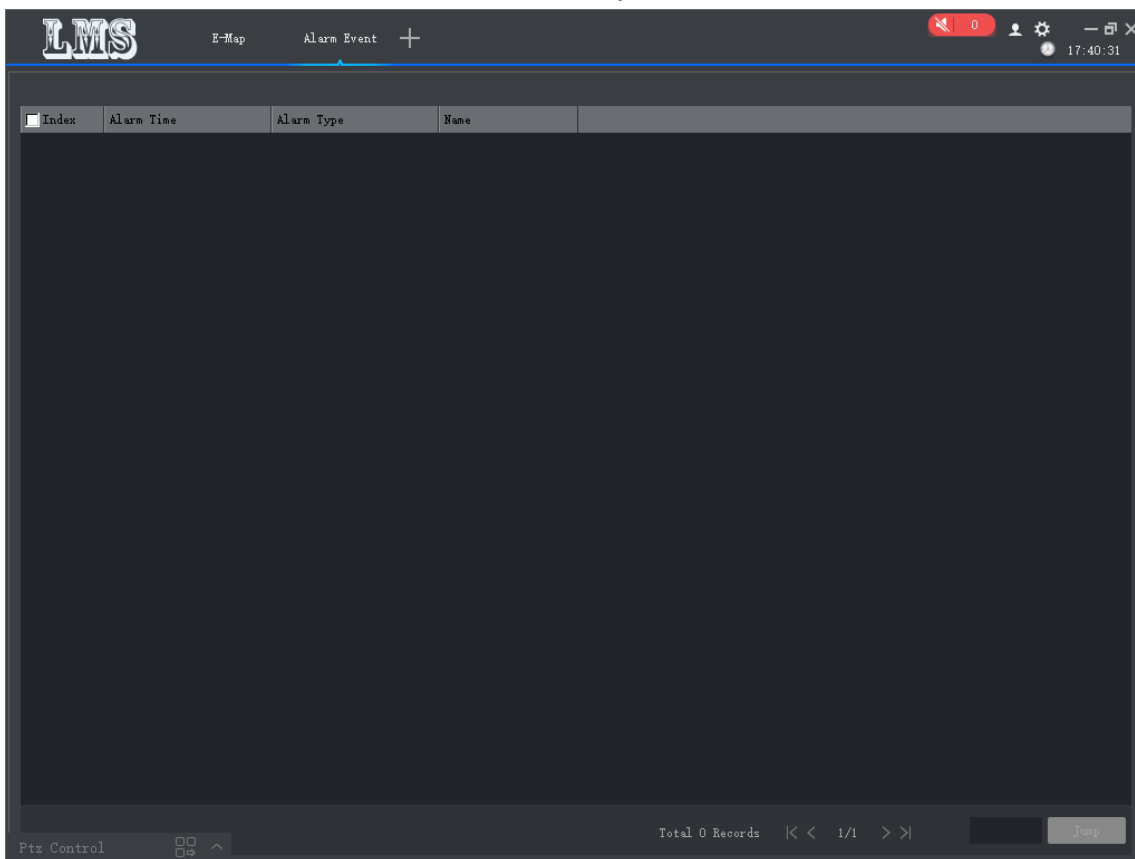
Удалить не нужную карту можно кнопкой на верху окна «Delete Map».

5.6. Журнал тревог

В журнале тревог отображаются записи о тревожных событиях с добавленных устройств. Для открытия журнала тревог нажмите иконку «Alarm Event» в главном окне:



После этого появится окно со списком тревожных событий:



Внимание:

- В интерфейс ПО «LMS» могут вноситься незначительные изменения.
- Все настройки, параметры и дизайн интерфейса могут быть изменены без предварительного уведомления.
- Если в данном руководстве пользователя для Вас что-то непонятно, Вы можете обратиться в службу технической поддержки для получения консультации.
- Также Вы можете посетить наш сайт <http://si-cam.ru/> для получения подробной информации по устройствам.